

Особенности интеграции архитектурных объектов культурно-исторического наследия в структуру современной городской среды

А.А. Плешивцев¹, Е.А. Король², Л.С. Сабитов³

¹*Государственный университет по землеустройству, г. Москва*

²*Национальный исследовательский университет, Московский государственный строительный университет, г. Москва*

³*Казанский (Приволжский) федеральный университет, г. Казань*

Аннотация: В статье проведен анализ особенностей аспектов архитектурной деятельности, направленной на интеграцию памятников архитектуры (зданий и сооружений, соответствующих критериям и признакам объектов культурно-исторического наследия) в состав среды современного города. Объекты культурно-исторического наследия, являясь общепризнанным источником исторической памяти и культурным кодом, формируют особенности восприятия представлений о культуре и унификации поведения (реакции) на различные события и явления в производственной, общественной и личной жизни, традиции взаимодействия различных групп городского населения. Элементы культурно-исторической среды, отображаемые посредством соответствующих (подлинных и аутентичных, материальных и нематериальных) символов и образований, оказывают значительное влияние на условия состояния и развития городской среды, а также остаются значительным градообразующим фактором. Реорганизация исторической части городской среды или интеграция объектов культурно-исторического наследия в контекст функционально-территориального каркаса современного города представляется многофакторной, сложной и ответственной задачей архитектурного проектирования. Осознание значимости и влияния социальных и культурных аспектов поддержания архитектурных образований прошедших исторических эпох способствует значительно более адекватному воздействию на архитектурную среду городов и окружающий природный и урбанизированный ландшафт.

Ключевые слова: современная архитектура, городская среда, культурно-исторический ресурс, традиции, наследие и современность, реконструкция, системный анализ.

Значение современных памятников творческой и созидательной деятельности, включая и объекты культурно-исторического наследия, состоит в отображении культурного кода нации в таких формах и форматах, которые интересны и созвучны ценностям и представлениям о культуре различных социальных и возрастных групп современного общества [1,2].

Границы и масштабы интеграции объектов культурно-исторического наследия в структуру современной городской среды городской среды отображают особый, синтезированный и комплексный подход к решению

проблем социокультурного феномена современного постиндустриального города [3,4].

Сохранение и развитие культурно-исторического ресурса, как одного из факторов развития социокультурной составляющей общественных и производственных отношений городского населения, можно осуществить посредством синтеза творческих технических и технологических возможностей для организации городской среды.

Современный культурно-исторический ресурс представляет собой многофакторную, динамичную систему, образованную структурным взаимодействием следующих основных составляющих [5,6]:

- физический компонент или материальные источники предметного окружения, образующие особенности и ценности функционально-средового пространства;
- духовный компонент или нематериальные источники образования ценностей культурной среды, которые формируются общественными структурами, отдельными личностями или процессами социального взаимодействия групп и категорий населения.

Материальные и нематериальные источники культурных ценностей определяют возможности, масштаб и границы реализации градостроительных возможностей (потенциала городской среды) современной, постиндустриальной системы расселения.

К признакам наличия предмета сохранения для реконструкции или реставрации архитектурного (градостроительного) объекта культурно-исторического наследия относятся [7-9]:

- при анализе материального компонента (материальной ценности): подлинность материалов, конструкций и технологий возведения, связанных с конкретными историческими событиями;

- при анализе нематериального компонента (нематериальной ценности): исторический аспект, образованный функциональной, градостроительной, технологической, художественной значимостью.

На Рисунке 1 приведена классификация структуры признаков материальных компонентов культурно-исторического ресурса по признакам функционального назначения.

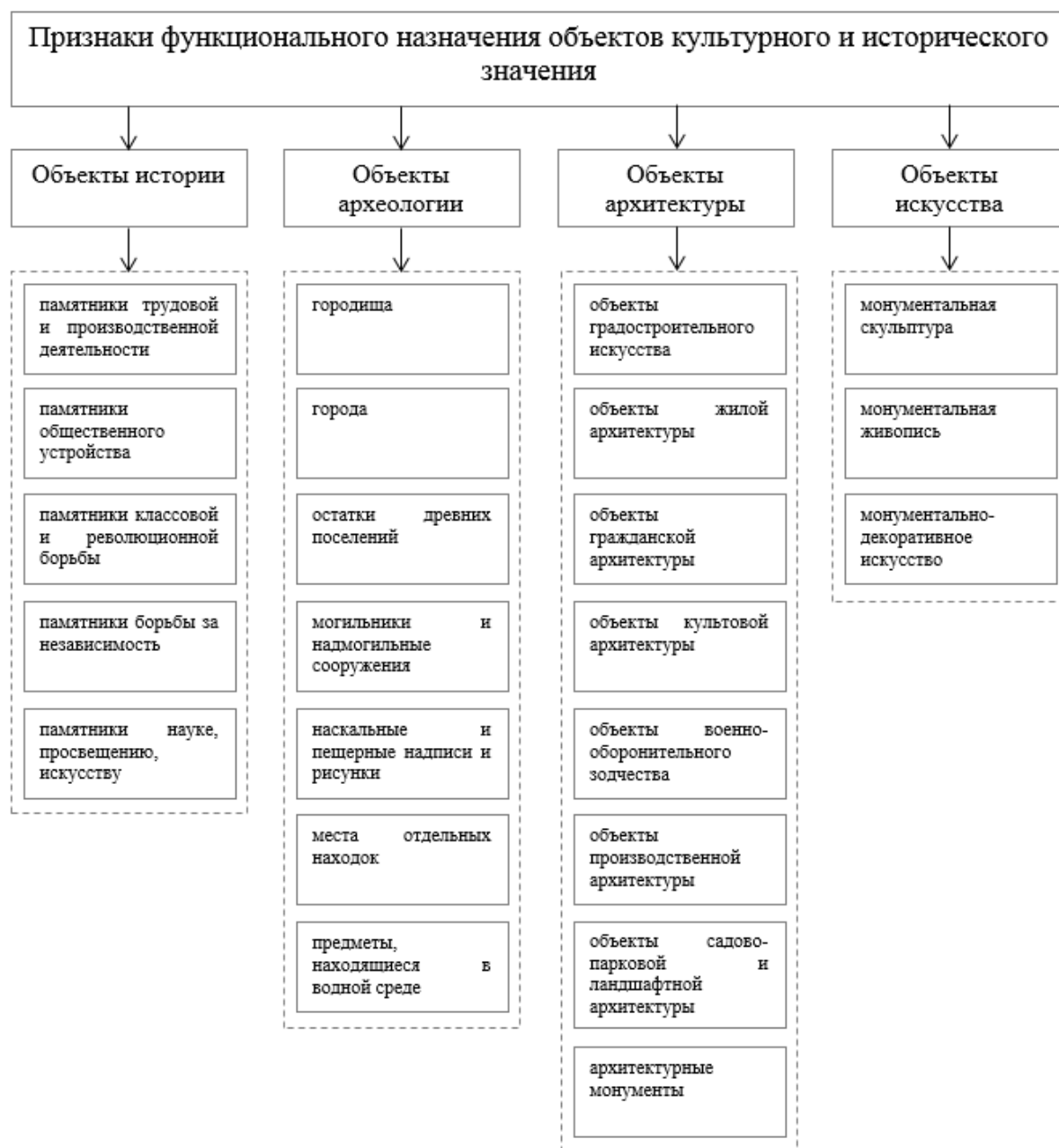


Рисунок 1. Структура признаков функционального назначения материального компонента культурного ресурса

На Рисунке 2 приведена структура признаков нематериального компонента (нематериальной ценности) объектов культурно-исторического наследия.

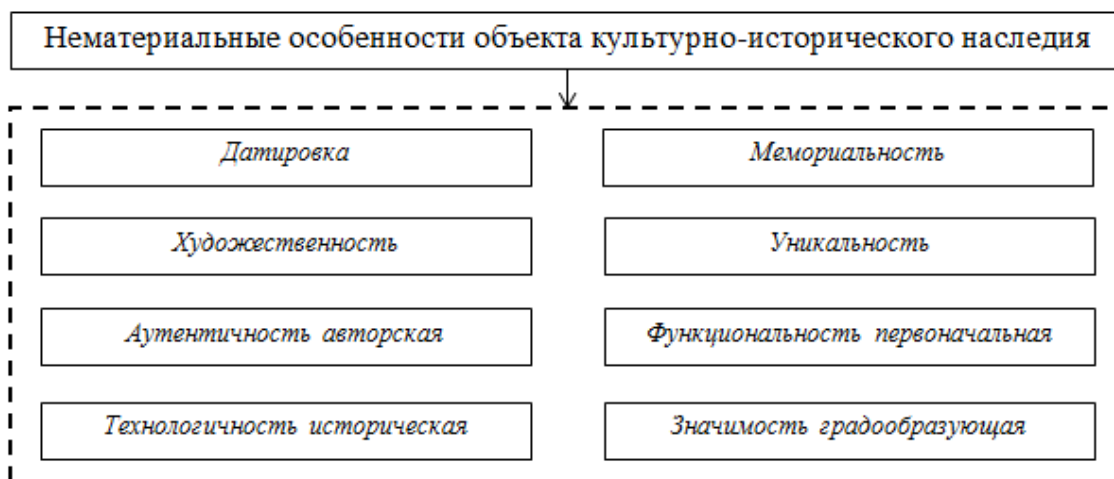


Рисунок 2. – Структура признаков нематериального компонента объекта культурно-исторического наследия

Архитектурная составляющая культурно-исторического ресурса включает многочисленные и разнообразные представления материального компонента, расположенного в конкретных условиях пространственной, функциональной и территориальной организации городской среды.

Здания и сооружения (включая и некоторые виды технических и технологических устройств), как элементы архитектурной и/или градостроительной составляющей городской среды и объекты, отличающиеся признаками объектов культурно-исторического наследия, также характеризуются структурой признаков материальной и нематериальной ценности (Рисунок 3).

«Архитектурная» ценность материального компонента вида «здание» («дом») и «сооружение» определяется аутентичностью и принадлежностью объекта к известному, «классическому» стилю архитектуры или конкретному архитектору (творцу, создателю).

«Историческая» или «культурно-историческая» ценность архитектурного объекта определяется установленной связью с известными и значительными событиями истории или историческими деятелями.



Рисунок 3. – Состав признаков материального и нематериального компонента зданий и сооружений, как архитектурных объектов культурно-исторического наследия.

Формирование и поддержание условий устойчивого и эффективного функционирования материальных компонентов культурно-исторического ресурса (архитектурных образований и ансамблей различного функционального назначения), расположенных в условиях сложившейся застройки, например, в исторической части городской среды, способствует:

- усилению позитивного, художественно-эстетического восприятия организации архитектурного пространства городской среды;

- повышению культурного уровня местного (городского) населения;
- росту престижа и привлекательности о городе, как для местных жителей, так и для приезжающих гостей (туристов).

На Рисунке 4 представлены проектные решения по реконструкции исторической части города Арзамас, направленные на формирование нового качества исторической зоны городской среды с учетом показателей материальной и нематериальной ценности объектов реконструкции.

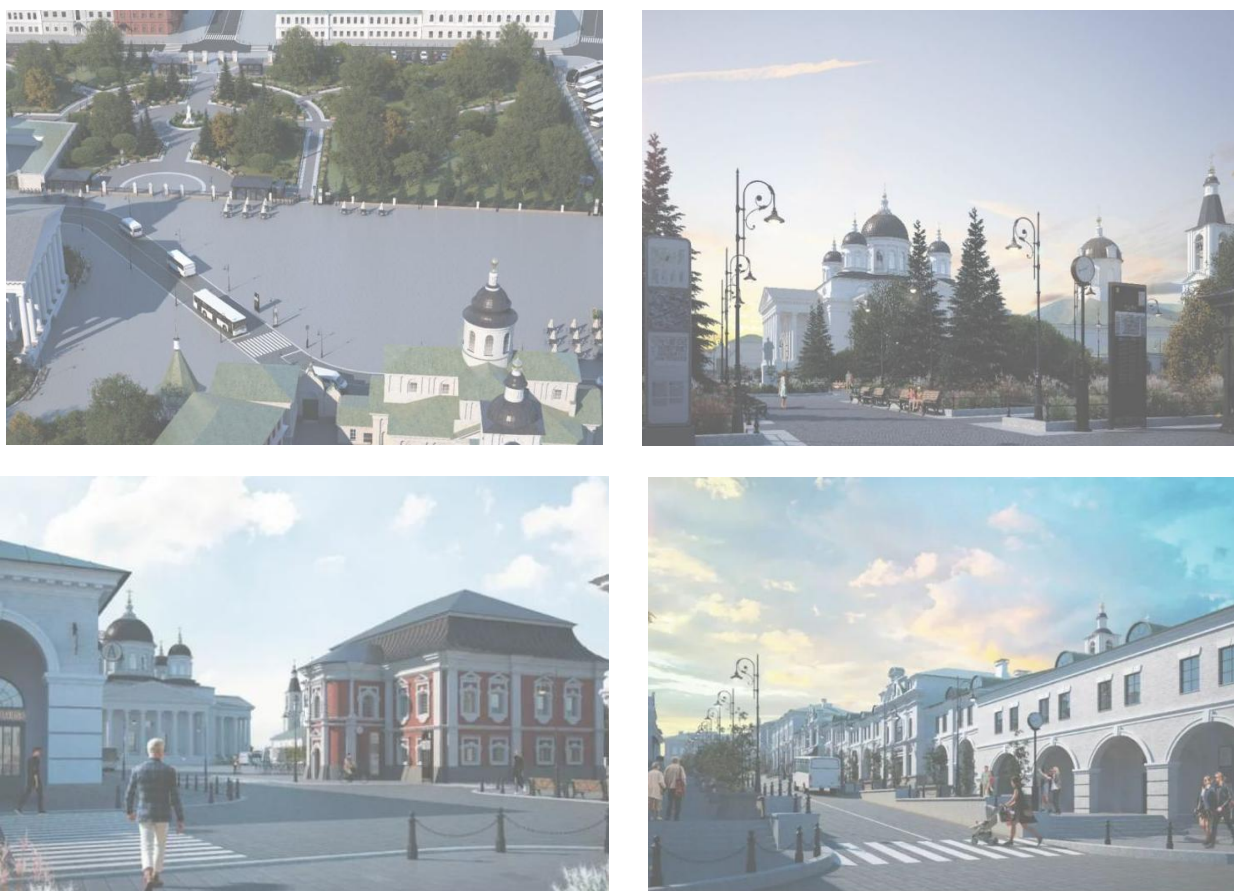


Рисунок 3. – Реконструкция главной исторической достопримечательности (Соборной площади) г. Арзамас [9].

Предложенный подход по реконструкции городской среды отображает концепцию осмысленного сохранения материального компонента в формате архитектурных объектов, образующих устойчивые связи взаимодействия открытого и закрытого пространства городской среды таким образом, чтобы обеспечить условия сохранения, актуализации и развития процессов

духовной и культурной идентификации, преемственности традиций, поддерживаемых и актуализируемых современными идеями и возможностями.

Основным направлением архитектурной, строительной и градостроительной деятельности в отношении сохранения и реконструкции существующих объектов культурно-исторического наследия становится их осмысленная и обоснованная адаптация к современным процессам и явлениям, а также органическая интеграция в функционально-территориальный баланс городской среды [11,12].

Практическая реализация рассмотренного подхода достигается применением системного подхода к анализу градостроительных, научно-технических, художественно-исторических, технико-экономических факторов.

Основным инструментом для решения задачи становится методика архитектурного проектирования реконструкции соответствующей предметно-пространственной среды с применением основных принципов художественного формообразования и средств гармонизации объемно-пространственной композиции с визуальными и техническими возможностями современного информационного пространства.

Литература

1. Фесенко Д. Е. Архитектура как инструмент прогнозирования и конструирования социальных процессов // Архитектурный вестник. 2011. №2 (119). С. 84-89.
 2. Adam R. Globalisation and architecture // Architectural Review. 2008. №2 (1332). pp. 74-78.
 3. Мигас Я.А. К вопросу изученности проблемы интеграции современной и исторической архитектуры // Архитектура и дизайн. 2018. №2. С. 1-10.
-

4. Sijakovica M, Peric A. Symbiotic architecture: Redefinition of recycling design principles // *Frontiers of Architectural Research*. Volume 7. Issue 1. 2018. pp. 67-79.
 5. Кабанова Е. Е., Ермилова А. Н. Современные проблемы сохранения объектов культурно-исторического наследия // *Новая наука: Современное состояние и пути развития*. 2016. № 1-2. С.116-119.
 6. Медведева Н. В. Стоналова А. С. Понятие «культурное наследие» и основные теоретические подходы к его изучению // *Материалы Афанасьевских чтений*. 2016. № 6. С. 138–143.
 7. Фертикова, К.Ф. Повышение эффективности управления проектами реконструкции объектов культурно-исторического наследия // *Фотинские чтения*. 2018. № 1(9). С. 465-471.
 8. Агишева С.Т., Мубаракшина Ф.Д. Проблемы развития современной архитектуры в исторически сложившейся среде города // *Известия Казанского государственного архитектурно-строительного университета*. 2013. № 4(26). С. 7-16.
 9. Петров К. С. Зоренко Е. А. Слепанев Т. Р. Пупков В. А. Глубоков Д. И. Особенности технической эксплуатации объектов культурного наследия // *Инженерный вестник Дона*. 2020. №2. URL: ivdon.ru/ru/magazine/archive/n2y2020/6303.
 10. МАРХИ. Саровско-Дивеевский паломнический кластер. URL: marhi.ru/about/project/pro3.php.
 11. Абрамян С.Г. Реконструкция зданий и сооружений: основные проблемы и направления. Часть 1. // *Инженерный вестник Дона*. 2015. № 4. URL: ivdon.ru/ru/magazine/archive/n4p2y2015/3453.
 12. Sepe M, Pitt M. The characters of place in urban design. *Urban Design International*. 2014. № 19. pp. 215–227.
-

References

1. Fesenko D.E. Arhitekturnyj vestnik. 2011. №2 (119). pp. 84-89.
2. Adam R. Architectural Review. 2008. №2 (1332). pp. 74-78.
3. Migas Ja.A. Arhitektura i dizajn. 2018. №2. pp. 1-10.
4. Sijakovica M., Peric A. Symbiotic architecture: Redefinition of recycling design principles. Frontiers of Architectural Research. Volume 7. Issue 1. 2018. pp. 67-79.
5. Kabanova E. E., Ermilova A. N. Novaja nauka: Sovremennoe sostojanie i puti razvitija. 2016. № 1-2. pp.116-119.
6. Medvedeva N. V. Stonalova A. S. Materialy Afanas'evskih chtenij. 2016. №6. pp. 138-143.
7. .Fertikova, K.F. Fotinskie chtenija. 2018. № 1(9). pp. 465-471.
8. Agisheva S.T., Mubarakshina F.D. Izvestija Kazanskogo gosudarstvennogo arhitekturno-stroitel'nogo universiteta. 2013. № 4(26). pp. 7-16.
9. Petrov K. S. Zorenko E. A. Slepanev T. R. Pupkov V. A. Glubokov D. I. Inzhenernyj vestnik Dona. 2020. №2. URL: ivdon.ru/ru/magazine/archive/n2y2020/6303.
10. MARHI. Sarovsko-Diveevskij palomnicheskij klaster [MARHI. Sarov-Diveevsky pilgrimage cluster]. URL: marhi.ru/about/project/pro3.php.
11. Abramjan S.G. Inzhenernyj vestnik Dona. 2015. № 4. URL: ivdon.ru/ru/magazine/archive/n4p2y2015/3453
12. Sepe M, Pitt M. The characters of place in urban design. Urban Design International. 2014. № 19. pp. 215–227.