

## Архитектурно-композиционные доминанты общественных пространств малых исторических поселений на реке Дон в Ростовской области

*А.В. Бергман*

*Санкт-Петербургский государственный архитектурно-строительный университет*

**Аннотация:** Автор статьи проводит диссертационное исследование, посвященное малым историческим поселениям на прибрежной территории реки Дон в Ростовской области. В данной публикации рассмотрены архитектурно-композиционные доминанты общественных пространств двух малых исторических поселений на реке Дон - станицы Вешенской и Раздорской. В фокусе внимания автора находится изучение закономерностей формирования историко-культурного каркаса малого исторического поселения, а также процесса развития его архитектурно-композиционного ядра, включающего общественное пространство центра станиц и связанные с ним архитектурно-композиционные доминанты. В статье проведен ретроспективный анализ этих доминант в планировочной структуре станиц Раздорской и Вешенской в хронологических рамках от начала XIX в. по настоящее время.

**Ключевые слова:** историко-архитектурная среда, архитектурно-композиционная доминанта, малое историческое поселение, общественное пространство, казачья станица, станица Вешенская, станица Раздорская (Раздорская-на-Дону), проект зон охраны, прибрежная территория реки Дон, историко-культурный каркас.

### Введение

На сегодняшний день можно констатировать, что в профессиональном сообществе наблюдается тенденция к изучению наследия малых городов и исторических поселений. Эта тенденция отражена в тематике архитектурных фестивалей и конкурсов («Том Соьер Фест», «Зодчество», «Архитектурное наследие», «Золотой Трезини» и др.), а также в направлении деятельности ведущих бюро и студий (проекты архитектурной школы «МАРШ», АБ «Рождественка», Ре-Школа и т.д.). С другой стороны, существует ряд национальных проектов России, направленных на сохранение наследия: «Культура», «Жилье и городская среда», «Туризм и индустрия гостеприимства». Все это говорит о нарождающемся интересе к архитектурной среде малых городов и исторических поселений. В этой связи стоит отметить, что рассматриваемая автором в рамках исследования Ростовская область является важным регионом для развития основных

---

водных магистралей России (национальный проект «Сохранение уникальных водных объектов», посвящённый экореабилитации реки Дон), а также хранителем древних традиции Донского казачества. Поэтому малые исторические поселения (казачьи станицы) на прибрежной территории реки Дон оказываются в фокусе внимания автора в этой статье как наиболее перспективные объекты для изучения с точки зрения архитектурной науки.

В данной статье **целью** является изучение процесса развития архитектурно-композиционного ядра историко-культурного каркаса малого исторического поселения, включающего общественное пространство центра станицы и связанные с ним архитектурно-композиционные доминанты.

**Методика** исследования включает в себя изучение, анализ и систематизацию натурных обследований, архивно-библиографического, картографического, иконографического материала. Основные методы исследования – сравнительно-исторический, графоаналитический, типологический и визуальный анализ.

**Модель исследования** состоит из двух этапов:

Этап 1. Натурные обследования и архивная работа.

В рамках исследования автором статьи было предпринято несколько экспедиций в Ростовскую область. Были произведены натурные исследования историко-архитектурной среды казачьих станиц, фотофиксация, а также велась работа с фондами Государственного музея-заповедника М. А. Шолохова, Раздорского этнографического музея-заповедника и архивами Ростова-на-Дону по поиску архивного материала, касающегося формирования архитектурной среды донских станиц.

Этап 2. Обработка собранных данных, анализ, систематизация; формирование текста исследования.

На втором этапе на основании собранных ранее материалов был проведен анализ архитектурно-композиционных доминант общественных пространств центра станиц Вешенской и Раздорской.

### **Основная часть**

Общественные пространства в исторических поселениях являются основным организующим началом таких поселений, частью их «каркаса» [1, 2]. Система таких пространств и связей, образованных между ними, создает историко-культурный пространственный каркас поселения [3, 4]. Эти тезисы подкреплены рядом исследований ведущих теоретиков российской архитектуры: А.Л. Гельфонд [1, 2], С.К. Регамэ, К.Б. Маркус [3], А.В. Лисицыной [4]. Историко-культурный пространственный каркас нуждается в изучении, сохранении и развитии при помощи различных средств [5]. Речь идет об установке охранного статуса поселения как объекта культурного наследия [6] (в виде «достопримечательного места» или «исторического поселения»), составлении научно-исследовательской документации [7] и проекта зон охраны, художественного осмысления архитектурной среды, проектов и концепций устойчивого развития поселений [8].

Для малых исторических поселений общественное пространство представляется трудно отделимым от остальной застройки за счет камерного масштаба станицы и скромного функционального набора застройки в целом. Важно упомянуть важный компонент общественного пространства – прибрежную территорию, которая является характерной морфологической единицей в архитектурно-композиционном каркасе малых исторических поселений на реке Дон. Также следует отметить ведущую роль композиционных доминант в таких пространствах. Это объекты, чаще всего культового назначения, являются двойными доминантами: локально-доминантами общественного пространства, глобально - доминантами историко-архитектурной среды всего малого исторического поселения.

---

Можно отметить, что архитектурно-композиционные доминанты являются опорной точкой для каркасов различного типа [1]. Поэтому, при подходе к сохранению малого исторического поселения, следует особенно акцентировать внимание на охране таких объектов.

### **Архитектурно-композиционная доминанта станицы Раздорской**

Станица Раздорская считается первой столицей донского казачества и до 1622 г. была центром войска Донского. Если говорить об архитектурно-композиционной доминанте центральной части станицы, то речь идет о храме в честь Донской иконы Божьей Матери (рис.1).



Рис. 1. – А. Фотография видовая. Станица Раздорская, 1950-е гг. Источник изображения - [9]. Б. Фотография Раздорской Богородицкой церкви, 1937 г. Источник изображения - [10].

О существовании в Раздорской станице часовни или церкви упоминается в 1643 г. [11]. Каменный храм был заложен в 1817 г., освящен в 1824 г. С начала 19-го столетия в практике строительства культовых зданий применялись новые образцовые проекты православных храмов в стилистике русского классицизма [12, 13] поэтому существуют версии, что автором его проекта раздорской церкви (рис. 2 А) является архитектор школы И.Е. Старова [11, с. 22, 14, с. 32]. Церковь Донской иконы Божьей Матери являлась важной пространственной доминантой центральной площади, вертикаль ее колокольни являлась основной композиционной осью. Также стоит упомянуть, что стилистическое решение здания церкви, построенной

по образцовому проекту, контрастировало с окружающей тканью застройки – жилыми домами (куренями). Этот контраст подчеркивал доминантную роль здания церкви с точки зрения визуального восприятия на различной дистанции (вблизи на площади, со стороны реки и тракта). Композиционно церковь фиксировала каркас общественного пространства в станице, а также выполняла роль духовного центра притяжения для казаков вплоть до уничтожения в 1962 году [14].



Рис. 2. – А. Архитектурный чертеж с отмывкой и план каменной церкви в ст. Раздорской-на-Дону (фрагмент). Источник изображения - [15]. Б. Вид на церковь иконы Донской Божией Матери на месте утраченной в ст. Раздорской, Фото автора, 2022 г.

Оставшийся фундамент церкви на сегодняшний день не является элементом, формирующим общественное пространство, а новому, временному зданию церкви (рис. 2 Б) не удалось взять на себя функцию композиционной доминанты. Простой объем нового здания со скромной главкой является символическим воплощением, «следом» утраченной величественной архитектурно-композиционной доминанты всей станицы. С утратой композиционной доминанты центрального общественного пространства, можно наблюдать процесс постепенного разрушения целостности историко-архитектурной среды станицы Раздорской (рис. 2 Б).

Церковь иконы Донской Божьей Матери включена в реестр объектов культурного наследия Российской Федерации в составе «Раздорского

этнографического историко-архитектурного комплекса» в статусе утраченного объекта в 2021 г. Чтобы восстановить архитектурно-композиционную доминанту станицы Раздорской, требуется применить научный подход к воссозданию церкви иконы Донской Божьей Матери, так как объект представляет высокую степень сложности с точки зрения композиции здания и интеграции в историко-архитектурную среду малого исторического поселения.

### **Архитектурно-композиционная доминанта станицы Вешенской**

О первой церкви станицы Вешенской достоверных свидетельств не сохранилось. Архитектурной доминантой станицы Вешенской является церковь Архангела Михаила, изначально деревянная, замененная на каменную в 1740 г. Новая каменная церковь (рис. 3) также имела колокольню и придел им. Св. Ап. Иоанна Богослова. Придел освящен 26 ноября 1780 г., главный престол – 28 декабря 1786 г. [13]. По совокупности факторов можно сделать вывод о том, что церковь Архангела Михаила также была построена по образцовому проекту авторства «архитектора школы И.Е. Старова» [14, с. 32]. Об этом свидетельствует архивный материал- чертеж фасада церкви Архангела Михаила в ст. Вешенской 1830-1835 гг. (рис. 4 А), который является частью серии чертежей станичных храмов, в которую входит также чертеж храма в станице Раздорской (рис. 2 А). Благодаря усилиям М.А. Шолохова в 1930-е годы, здание церкви удалось сохранить несмотря на то, что приход церкви был закрыт и здание использовалось в качестве зернохранилища. Вопреки сильным разрушениям, полученным в период Второй мировой войны, храм удалось спасти и возродить его архитектурный облик при помощи реставрации к концу 1950-х (рис. 3 Б). Эта церковь является архитектурно-композиционной доминантой общественного пространства станицы на протяжении всего времени своего существования.

---

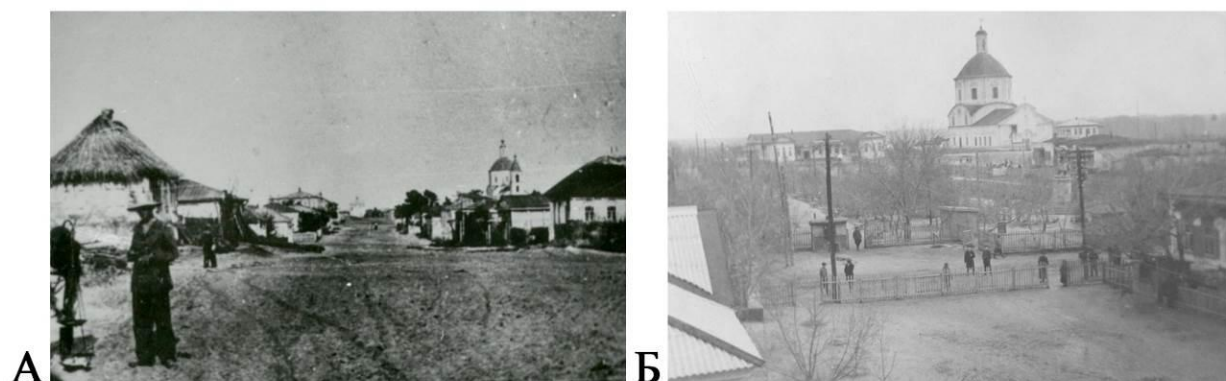


Рис. 3. – А. Центральная улица ст. Вешенской, 1905г. Источник изображения - [16]. Б. Станица Вешенская, 1950-е гг. Источник изображения - [17].

После смерти М.А. Шолохова в 1984 году, в Вешенской был создан Государственный музей-заповедник М. А. Шолохова, для которого в 1986 году проектным институтом «Спецпроектреставрация» был разработан проект зон охраны и реставрации отдельных объектов [18], а также благоустройства центра станицы [19]. Таким образом в Вешенской удалось зафиксировать и сохранить историко-архитектурную среду общественного пространства центра станицы и, в частности, композиционную доминанту - Церковь Архангела Михаила (рис. 4 Б). Проект зон охраны центра станицы был внедрен в генплан станицы, который учитывал в том числе и перспективное развитие этого малого исторического поселения на длительный период. За счет высокой степени сохранности историко-архитектурной среды общественного пространства центра, станица была успешно интегрирована с туристическим каркасом Ростовской области. А архитектурно-композиционная доминанта- церковь Архангела Михаила сохранила свою роль организующего начала в историко-культурном каркасе станицы и локально- общественного пространства ее центра. Отдельно хочется сказать, что в данном случае стилистический контраст архитектурного решения церкви и окружающей застройки сохранился с точки зрения визуального восприятия этого объекта на различной дистанции (вблизи на площади, со стороны реки и центральной улицы).



Рис. 4. – А. Архитектурный чертеж с отмывкой и план каменной церкви в ст. Вешенской (фрагмент). Источник изображения - [20]. Б. Церковь Архангела Михаила в ст. Вешенской. Фото автора, 2022г.

#### **Ретроспективный анализ архитектурно-композиционных доминант в планировочной структуре станиц Раздорской и Вешенской**

На основании изученных архивных материалов можно проследить следующее явление: архитектурно-композиционная доминанта каждой из станиц в периоды до 1917 года занимала ведущую роль в формировании ее планировочной структуры. В пространственном отношении композиционная вертикаль храма являлась визуальным ориентиром при движении по реке и со стороны тракта (дороги). Также можно заметить, что ось улицы, пересекающей «соборную» площадь в каждой станице, была ориентирована преимущественно к общественному пространству прибрежной территории - то есть создавалась прямая композиционная связь площади и набережной (рис. 5). Основной променад центра станицы (главная улица) проходил параллельно набережной, то есть прибрежная территория «дублировала» направление главной композиционной оси станицы (рис. 6). На этапах до 1917 года планировочная структура станиц Раздорской и Вешенской формируются в схожем ключе.





Рис. 5. – А. Проектированные планы юртовых земель Кумшанской, Раздорской и Бессергеновской станиц, 1838 г (фрагмент). Источник изображения - [21]. Б. Части топографического плана станичных юртов 1 Донского округа (ст. Вешенская). Источник изображения - [22].



Рис. 6. – Фрагмент карты 1932-1941 РККА (ст. Раздорская). Источник изображения – [etomesto.ru/map-rkka\\_ug/?x=40.655412&y=47.536949](http://etomesto.ru/map-rkka_ug/?x=40.655412&y=47.536949). Б. Части топографического плана местности по берегам реки Дона и его притоков, 1904 г. (ст. Вешенская). Источник изображения - [23].

Расхождения в формировании начинаются в 1962 г., когда планировочная структура станицы Раздорской теряет композиционную доминанту – храм иконы Донской Божьей Матери, и продолжается с 1984-1986 гг., когда в Вешенской создается музей-заповедник и все ключевые объекты каркаса, в том числе, и церковь Архангела Михаила, получают охранный статус.

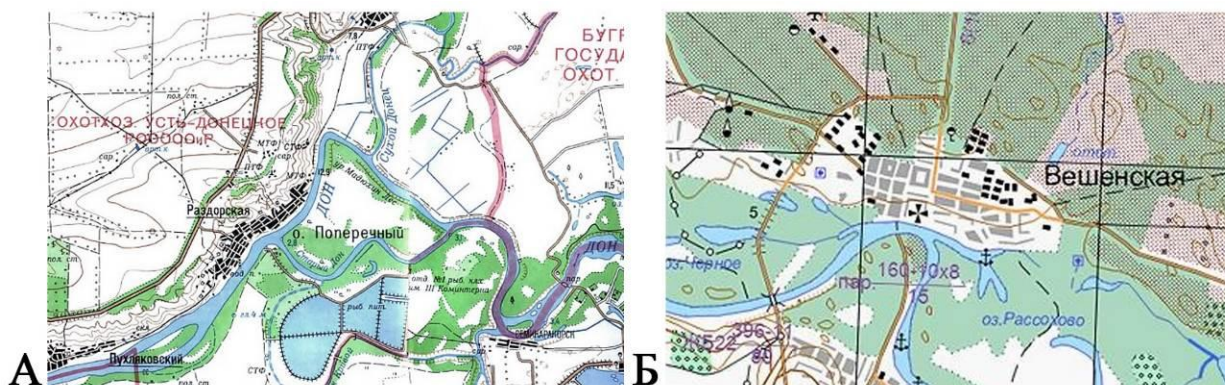


Рис. 7. – А. Карта низовий Дона от Волгодонска до Ростова-на-Дону, 2005 г. Станица Раздорская. Источник изображения – [etomesto.ru/map-rostov-na-donu\\_nizovya-dona/?x=40.649960&y=47.542389](http://etomesto.ru/map-rostov-na-donu_nizovya-dona/?x=40.649960&y=47.542389) . Б. Топографическая карта Европейской России, 2005 г. Станица Вешенская. Источник изображения – [etomesto.ru/map-atlas\\_topo-russia/?x=41.728767&y=49.632342](http://etomesto.ru/map-atlas_topo-russia/?x=41.728767&y=49.632342)

За счет создания охранной зоны в Вешенской удалось сохранить в большей степени целостность историко-архитектурной среды, включенной в открытое общественное пространство, а также композиционную доминанту – один из основообразующих элементов историко-культурного каркаса малого исторического поселения. В станице Раздорской можно наблюдать процесс разрушения историко-архитектурной среды, который в том числе был спровоцирован утратой композиционной доминанты историко-культурного каркаса- храма иконы Донской Божьей Матери. На современных картах (рис. 7, 8) можно наблюдать существенные различия в структуре центрального общественного пространства, которые являются результатом развития этих станиц в двух различных направлениях.

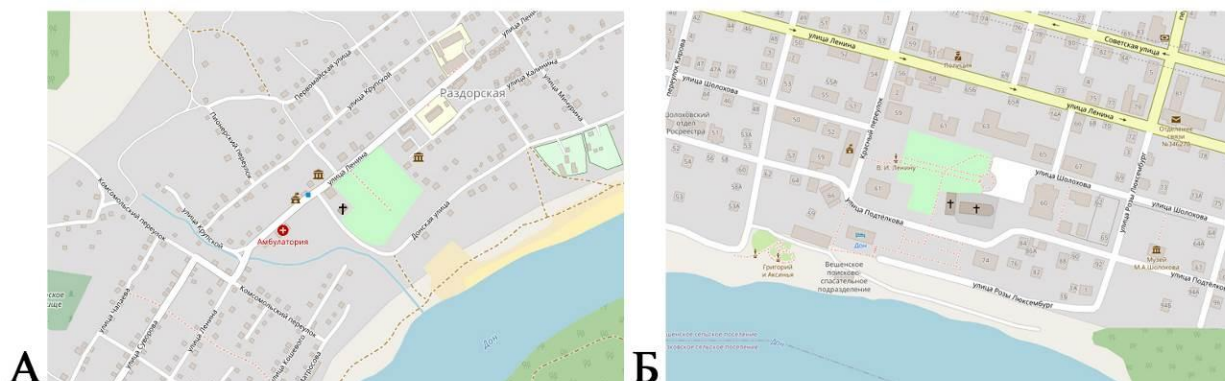


Рис. 15. – Центр ст. Раздорской. Фрагмент карты OSM России, 2022.

Источник изображения – [openstreetmap.ru/#mmar=](https://openstreetmap.ru/#mmar=17/47.54059/40.64794&mar=17/47.5406/40.64794)

17/47.54059/40.64794&mar=17/47.5406/40.64794. Б. Центр ст. Вешенской.

Фрагмент карты OSM России, 2022. Источник изображения –

[openstreetmap.ru/#mmar=17/49.62711/41.72565](https://openstreetmap.ru/#mmar=17/49.62711/41.72565)

### Выводы

На основании проведенного исследования можно сделать следующие выводы:

1. Архитектурно-композиционная доминанта совместно с открытым общественным пространством является единым структурным (образующим) элементом ядра историко-культурного каркаса малого исторического поселения. Устойчивое пространственное развитие каркаса напрямую зависит от степени сохранности этого элемента и компонентов историко-архитектурной среды (ткани застройки), непосредственно связанных с ним.
2. При ретроспективном анализе архитектурно-композиционных доминант в планировочной структуре станций Раздорской и Вешенской было выявлено следующее:
  - 2.1. При деструкции единого элемента «открытое общественное пространство - архитектурно-композиционная доминанта» происходят необратимые изменения в структуре историко-архитектурной среды (ткани застройки), связанной с ним. Этот процесс и его последствия иллюстрирует утрата архитектурно-композиционной доминанты в станции Раздорской.
  - 2.2. При сохранении единого элемента «открытое общественное

пространство - архитектурно-композиционная доминанта», весь историко-культурный каркас малого исторического поселения получает дополнительные возможности для развития и интеграции с другими типами каркасов в единую поликаркасную структуру. Благодаря синергетическому эффекту от взаимодействия этих каркасов в общей структуре, малое историческое поселение получает основные компоненты, необходимые для устойчивого развития историко-архитектурной среды. Реализацию этого сценария можно проследить в станице Вешенской.

3. Один из важнейших элементов в концепции устойчивого развития малого исторического поселения - опора на принципы сохранения архитектурного наследия, которое является структурообразующим началом поселений такого типа. В Вешенской, где перспективный генплан развития поселения с 1980-х гг. был интегрирован с проектом зон охраны, сохраненное архитектурное наследие заложило новые возможности для развития станицы в будущем и доказало состоятельность такой интеграции в ретроспективе сорока лет.

### **Заключение**

Поставленные на данный момент цели исследования достигнуты, но вопрос сохранения и развития историко-архитектурной среды малых исторических поселений остается актуальным всегда и требует непрерывного изучения.

### **Финансовая поддержка исследования**

*Статья публикуется по результатам проведения научно-исследовательской работы № 3-НПР-23 «Разработка теоретической модели архитектурно-композиционного ядра историко-культурного каркаса малых исторических поселений на прибрежной территории реки Дон в границах Ростовской области», в рамках конкурса грантов на выполнение научно-исследовательских работ научно-педагогическими работниками ФГБОУ ВО*

---



*«Санкт-Петербургский государственный архитектурно-строительный университет» в 2023 году.*

### Литература

1. Гельфонд А. Л. Концепция формирования потенциальных пространственных каркасов исторических поселений // Academia. Архитектура и строительство. 2019. №1. С. 26-34.
2. Гельфонд А.Л. Архитектура общественных пространств. М.: ИНФРА-М, 2022. 412 с.
3. Регамэ С.К., Маркус К.Б Историко-культурный каркас России. Подход к выявлению. Градостроительство. 2013. №1 (23). С. 48-56.
4. Лисицына А. В. Историко-архитектурная среда малых и средних городов Нижегородского Поволжья. Нижний Новгород, 2020. 52 с.
5. Лутченко С.И. Планировочный и природный каркасы региона, как основа для формирования туристско-рекреационных зон // Инженерный вестник Дона, 2021, №10. URL: [ivdon.ru/ru/magazine/archive/n10y2021/7241](http://ivdon.ru/ru/magazine/archive/n10y2021/7241).
6. Atiyat Diala. The role of cultural heritage in smart city context. 5th International Conference on New Trends in Architecture and Interior Design. Istanbul: ICNTAD Secretariat, 2019. Pp. 156-161.
7. Halilović Maida. Architecture without architects – sustainable design of a vernacular Bosnian stone house. 5th International Conference on New Trends in Architecture and Interior Design. Istanbul: ICNTAD Secretariat, 2019. Pp. 177-187.
8. Россинская М.В., Бугаева М.В. Проблемы реализации концепции устойчивого развития на региональном уровне // Инженерный вестник Дона, 2010, № 4. URL: [ivdon.ru/ru/magazine/archive/n4y2010/271](http://ivdon.ru/ru/magazine/archive/n4y2010/271).
9. Фотография видовая. Станица Раздорская, 1950-е гг. Фонд Раздорского этнографического музея-заповедника. КП-654. Инв.№ Ф-103.

10. Фотография Раздорской Богородицкой церкви, 1937 г. ГАРФ. Ф. Р5263. Оп.1. Д. 333, Л. 100.

11. Козаченко А.С. Пространственная культура казаков Нижнего Дона конца XVI-XVII вв. Ростов-на-Дону: Донской издательский дом, 2000. 139 с.

12. Шатохин А.В. История церквей Раздорской на Дону станицы. Ростов-на-Дону: ООО «Альтаир», 2022. 288 с.

13. Шадрина А.В. Храмы Донской и Новочеркасской епархии к. XVII века – 1920 г. Ростов-на-Дону: Антей, 2014. 440 с.

14. Лазарев А.Г., Кириллов А.А., Сокольский Э.А. Православное зодчество донского края. Ростов-на-Дону: АО «Ростовкнига», 2016. 200 с.

15. Архитектурный чертеж с отмывкой и план каменной церкви в станице Раздорской-на-Дону. Фонд Новочеркасского музея истории донского казачества. КП-25156/63. Инв.№ Гр-817/63.

16. Центральная улица станицы Вешенской, 1905г. Фонд Государственного архива Ростовской области. ПА-13675а.

17. Фотография станицы Вешенской, 1950-е гг. Фонд ГМЗ М.А. Шолохова. КП-9038.

18. Научно-проектная документация к проекту зон охраны памятников истории и культуры ГМЗ им. Шолохова в Ростовской области. Проектный институт по реставрации памятников истории и культуры «Спецпроектреставрация», Минкульт РСФСР, 1986, Том II, книга 3. 30 с.

19. Проект благоустройства в рамках парколесоустроительной экспедиции. Проект организации садово-паркового хозяйства (ст. Вешенская). Всесоюзное объединение «Леспроект», Центральное Лесоустроительное предприятие, 1988, Том I. 17 с.

20. Архитектурный чертеж с отмывкой и план каменной церкви в ст. Вешенской. Фонд Новочеркасского музея истории донского казачества. КП-25156/11. Инв.№ Гр-817/11.

---

21. Проектированные планы юртовых земель Кумшанской, Раздорской и Бессергеновской станиц, 1838 г. Фонд Государственного архива Ростовской области. Ф.429. Оп.37. Д.131.

22. Части топографического плана станичных юртов 1 Донского округа. Б/д. Фонд Государственного архива Ростовской области. Ф.429. Оп.37. Д.173.

23. Части топографического плана местности по берегам реки Дона и его притоков, 1904 г. Фонд Государственного архива Ростовской области. Ф.429, Оп.37, Д. 227.

### References

1. Gel'fond A. L. Academia. Arkhitektura i stroitel'stvo. 2019. №1. Pp. 26-34
2. Gel'fond A.L. Arkhitektura obshchestvennykh prostranstv: monografiya [Architecture of public spaces: monograph]. Moskva: INFRA-M, 2022. 412 p.
3. Regame S.K., Markus K.B Istoriko-kul'turnyy karkas Rossii. Podkhod k vyyavleniyu [Historical and cultural frame of Russia. Approach to detection]. Gradostroitel'stvo. 2013. №1 (23). Pp. 48-56.
4. Lisitsyna, A. V. Istoriko-arkhitekturnaya sreda malykh i srednikh gorodov Nizhegorodskogo Povolzh'ya: avtoreferat dis. doktora arkhitektury [Historical and architectural environment of small and medium-sized cities of the Nizhny Novgorod Volga region. Nizhniy Novgorod, 2020. 52 p.
5. Lutchenko S.I. Inzhenernyj vestnik Dona, 2021, №10. URL: [ivdon.ru/ru/magazine/archive/n10y2021/7241](http://ivdon.ru/ru/magazine/archive/n10y2021/7241).
6. Atiyat Diala. 5th International Conference on New Trends in Architecture and Interior Design. Istanbul: ICNTAD Secretariat, 2019. Pp. 156-161.
7. Halilović Maida. 5th International Conference on New Trends in Architecture and Interior Design. Istanbul: ICNTAD Secretariat, 2019. Pp. 177-187.
8. Rossinskaya M.V., Bugaeva M.V. Inzhenernyj vestnik Dona, 2010, № 4. URL: [ivdon.ru/ru/magazine/archive/n4y2010/271](http://ivdon.ru/ru/magazine/archive/n4y2010/271).

9. Fotografija vidovaja. Stanica Razdorskaja, 1950-e gg. [View photography. Stanitsa Razdorskaya, 1950s]. Fond Razdorskogo jetnograficheskogo muzeja-zapovednika. KP-654. Inv.№ F-103.
  10. Fotografija Razdorskoj Bogorodickoj cerkvi, 1937 g. [Photograph of the Razdorskaya Mother of God Church, 1937]. GARF. F. R5263. Op.1. D. 333, L. 100.
  11. Kozachenko A.S. Prostranstvennaya kul'tura kazakov Nizhnego Dona kontsa XVI-XVII vv. [Spatial culture of the Cossacks of the Lower Don at the end of the 16th-17th centuries]. Rostov-na-Donu: Donskoi izdatelsky dom, 2000. 139 p.
  12. Shatokhin A.V. Istoriya tserkvey Razdorskoy na Donu stanitsy [The history of the churches of the Cossack village of Razdorskaya on the Don]. Rostov-na-Donu: OOO «Al'tair», 2022. 288 p.
  13. Shadrina A.V. Khramy Donskoy i Novoчеркасской епархии к. XVII века – 1920 [Temples of the Don and Novoчеркассk diocese of the end of the 17th century - 1920]. Rostov-na-Donu: Antey, 2014. 440 p.
  14. Lazarev A.G., Kirillov A.A., Sokol'skiy E.A. Pravoslavnoe zodchestvo donskogo kraja [Orthodox architecture of the Don region]. Rostov-na-Donu: AO «Rostovkniga», 2016. 200 p.
  15. Arhitekturnyj chertezh s otmyvkoy i plan kamenoj cerkvi v stanice Razdorskoj-na-Donu [Architectural drawing with hillshade and plan of a stone church in the village of Razdorskaya-on-Don]. Fond Novoчеркасского музеja istorii donskogo kazachestva. KP-25156/63. Inv.№ Gr-817/63.
  16. Central'naja ulica stanicy Veshenskoj, 1905g. [Central street of the village of Veshenskaya, 1905]. Fond Gosudarstvennogo arhiva Rostovskoj oblasti. PA-13675a.
  17. Fotografija stanicy Veshenskoj, 1950-e gg. [Photograph of the village of Veshenskaya, 1950s.]. Fond GMZ M.A. Sholohova. KP-9038.
-



18. Nauchno-proektnaya dokumentatsiya k projektu zon okhrany pamyatnikov istorii i kul'tury GMZ im. Sholokhova v Rostovskoy oblasti [Scientific design documentation for the project of zones of protection of historical and cultural monuments of the State Museum Reserve named after. Sholokhov in the Rostov region]. Proektnyy institut po restavratsii pamyatnikov istorii i kul'tury «Spetsproektrestavratsiya», Minkul't RSFSR, 1986, Tom II, book 3. 30 p.

19. Proekt blagoustroystva v ramkakh parkolesoustroitel'noy ekspeditsii. Proekt organizatsii sadovo-parkovogo khozyaystva (st. Veshenskaya) [Improvement project as part of a park and forest management expedition. Project for the organization of landscape gardening (Veshenskaya Cossacks village)]. Vsesoyuznoe ob"edinenie «Lesproekt», Tsentral'noe Lesoustroitel'noe predpriyatie, 1988, Tom I. 17 p.

20. Arhitekturnyj chertezh s otmyvkoy i plan kamennoj cerkvi v st. Veshenskoj [Architectural drawing with hillshade and plan of a stone church in Veshenskaya]. Fond Novocherkasskogo muzeja istorii donskogo kazachestva. KP-25156/11. Inv.№ Gr-817/11.

21. Proektirovannye plany jurtovyh zemel' Kumshanskoj, Razdorskoj i Bessergenovskoj stanic, 1838 g. [Projected plans for the yurt lands of the Kumshan, Razdorskaya and Bessergenovskaya villages, 1838]. Fond Gosudarstvennogo arhiva Rostovskoj oblasti. F.429. Op.37. D.131.

22. Chasti topograficheskogo plana stanichnyh jurtoy 1 Donskogo okruga. B/d [Parts of the topographic plan of the stanitsa yurts of the 1st Donskoy district]. Fond Gosudarstvennogo arhiva Rostovskoj oblasti. F.429. Op.37. D.173.

23. Chasti topograficheskogo plana mestnosti po beregam reki Dona i ego pritokov, 1904 g. [Parts of the topographic plan of the area along the banks of the Don River and its tributaries, 1904]. Fond Gosudarstvennogo arhiva Rostovskoj oblasti. F.429, Op.37, D. 227.

---